

Boletín SELPER

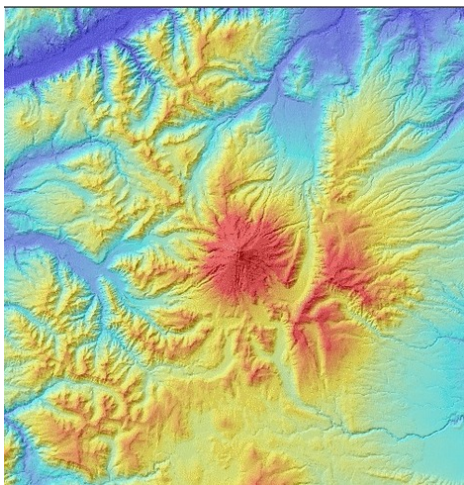


Hola a todos

Va número de Octubre/Noviembre de nuestro boletín SELPER-Capítulo México. El simposio internacional SELPER 2014 en Medellín se llevó a cabo de forma exitosa: Asistieron más de 300 personas provenientes de 14 países y se presentaron más de 170 ponencias. Se realizaron también tres cursos y dos seminarios. El evento tuvo el apoyo de 12 patrocinadores. México tuvo el tercer lugar en número de ponencias (26) después de Colombia (57) y Brasil (45). Algunas de las decisiones importantes de

la asamblea general fueron la formación de un capítulo nacional de Haití y la "renovación" de la revista SELPER que pasará a formato digital y conservará su línea editorial de revista científica. El próximo simposio internacional se llevará a cabo en Puerto Iguazú, Argentina. En cuanto a nuestro simposio nacional, se hará en Ciudad Juárez, Chih. Nos vemos en Ciudad Juárez!

Disponibles los datos SRTM con resolución de 30 m



Los datos Shuttle Radar Topography Mission (SRTM) con una resolución espacial de 30 metros están disponibles públicamente. Los datos SRTM se toman con un sistema de radar con la finalidad de generar un

banco de datos topográfico de alta resolución y están disponibles a través de la página de Earth Explorer (<http://earthexplorer.usgs.gov/>).

Eventos

- Tercer Seminario de Geomática, 19-20 de Noviembre, Universidad de Guanajuato, [Más información](#).
- VIII Simposio Latinoamericano de Geografía Física y IV Simposio Iberoamericano de Geografía Física, Facultad de Arquitectura y Urbanismo de la Universidad de Chile, 3-5 de Diciembre de 2014. <http://viiiimposiogeografiafisica.uchilefau.cl>.
- XV Encuentro de Geógrafos de América Latina, 6 al 10 de Abril de 2015 en la Habana, Cuba, www.xv-egal-cuba.com.
- 1st International Conference on Geographical Information Systems Theory, Applications and Management, GISTAM, 28-30 de abril 2015, Barcelona, España <http://www.gistam>.

Cursos

- Curso de modelado de cambios de cubierta / uso del suelo, fragmentación y conectividad, 26-29 de noviembre 2014, Universidad de Guanajuato. [Más información](#).
- Especialidad en Cartografía Automatizada Automatizada, Teledetección y Sistemas de Información Geográfica (ECATSIG), programa dentro del PNPC-CONACyT, en su 20a. promoción (2015). [Mayores informes](#).

Artículos

- Galeana-Pizaña, J.M., López-Caloca, A., López-Quiroz, P., Silván-Cárdenas, J.-L., Couturier, S., 2014. Modeling the spatial distribution of above-ground carbon in Mexican coniferous forests using remote sensing and a geostatistical approach. *International Journal of Applied Earth Observation and Geoinformation*, 30, 179-189.
- Couturier, S., Gastellu-Etchegorry, J.-P., Martin, E., y Patiño, P., 2013. Building a Forward-Mode 3-D Reflectance model for topographic normalization of high-resolution (1-5m) imagery: Validation phase in a forested environment. *IEEE Transactions in Geoscience and Remote Sensing*, 51(7), 3910-3921.

Revistas

- Los artículos de los números de la revista SELPER disponibles en la página de [SELPER Internacional](#).

En la web

- Las memorias del simposio internacional SELPER 2014 están disponibles en la página del evento <http://www.selpercolombia2014.com/memorias.html>.
- El proyecto [Atlas Climático Digital de México](#), realizado en el Centro de Ciencias de la Atmósfera (CCA) de la UNAM, recibió el premio a la Excelencia en Aplicación Geoespacial. El Atlas es un sistema de visualización interactivo en internet que comprende un conjunto de datos relativos al clima de México, sus mares, costas y áreas adyacentes.

Softwares

- El paquete SPRING, software libre desarrollado por el *Instituto Nacional de Pesquisas Espaciais* (INPE), rebasó los 200 mil usuarios. Este paquete es un Sistema de Información Geográfica) y un sistema de tratamiento de imágenes de percepción remota que realiza la integración de las representaciones de datos raster y vectorial. Más información: www.dpi.inpe.br/spring/.
- Acaba de salir la versión 2.6 del paquete QGIS, Sistema de Información Geográfica (SIG) de código abierto. Corre en los sistemas operativos Linux, Unix, Mac OSX, Windows y Android y soporta numerosos formatos y funcionalidades de datos vector, datos ráster y bases de datos. Página oficial de Q-GIS: <http://www.qgis.org/es/site/>.

Para ser socio de SELPER-México consultar www.selper.org.mx.

Para suscribirse al boletín SELPER, mandar un email a selper.boletin@gmail.com con la palabra suscribe en asunto (subject). Para darse de baja, mandar un email a la misma dirección con la palabra baja en asunto. Para mandar una información como anuncio de curso, evento, publicación (artículo, reporte, tesis, datos en línea...) mandar un email con la palabra contribución en asunto y la información en el cuerpo del mensaje. Las contribuciones deben estar muy concisas. Responsable de la edición del boletín: J.F. Mas (CIGA-UNAM)